

CONTACTOARE TIP LC - F115-F630




Prezentare generala:

Contactorul este un aparat de comutatie cu actionare electromagnetica capabil de a stabili, suporta si intrerupe curenti in conditii normale de exploatare al unui circuit.

Pentru protectia impotriva curentilor de scurtcircuit, trebuie montat in amonte contactorului un intrerupator automat sau sigurante fuzibile.

Contactorul si releul termic se aleg, astfel incat curentul nominal sa fie mai mare, decat curentul nominal al motorului.

Caracteristici tehnice:

Tip contactor	LC1 - F115	LC1 - F150	LC1 - F185	LC1 - F225	LC1 - F265	LC1 - F330	LC1 - F400	LC1 - F500	LC1 - F630	LC1 - F780
Parametri conform IEC 60947										
Curenti nominali pentru $U_e < 440 \text{ V ca.}$ si $T_{amb} < 40^0 \text{ C}$										
în regim AC 3	115 A	150 A	185 A	225 A	265 A	330 A	400 A	500 A	630 A	780 A
în regim AC 1										
Puterea motoarelor electrice trifazate comandate :										

în regim AC 3	la 220 V	30 kW	40 kW	55 kW	63 kW	75 kW	100 kW	110 kW	147 kW	200 kW	
	la 380 V	55 kW	75 kW	90 kW	110 kW	132 kW	160 kW	200 kW	250 kW	335 kW	
	la 415 V	59 kW	80 kW	100 kW	110 kW	140 kW	160 kW	220 kW	280 kW	375 kW	
	la 500 V	75 kW	90 kW	110 kW	129 kW	160 kW	200 kW	257 kW	355 kW	400 kW	
	la 660 V	80 kW	100 kW	110 kW	129 kW	160 kW	220 kW	280 kW	335 kW	450 kW	
în regim AC 4											
Tip bobina c.a	LX1-FF		LX1-FG		LX1-FG	LX1-FH	LX1-FJ	LX1-FK	LX1-FL		
Tensiunea de comanda	220 V ca. (echipare standard)										
Montaj relee termice	NU										
Contacte auxiliare	1 contact ND (are o borna comuna cu borna bobinei)										
Bloc contacte auxiliare	2 blocuri de contacte tip LA1-DN...										
Temperatura mediului	- 5°C +40°C										
Anduranta	> 1.500.000 cicluri la I = ITH										
Montaj	Pe placa sau profile cu suruburi										
Conexiune	Cu papuc										

AC 3 - Motor asincron cu rotor in scurtcircuit: pornire, oprire in timpul functionarii.

AC4 - Motor asincron cu rotor in scurtcircuit: demarare, franare in contracurent, reversare, comanda prin impulsuri.

Dimensiuni de gabarit:

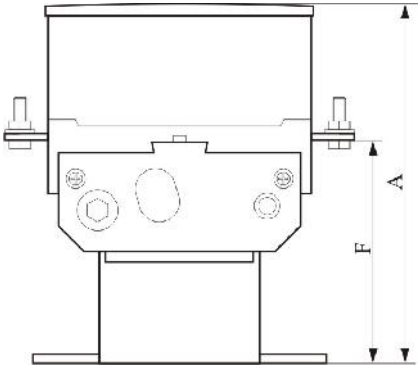
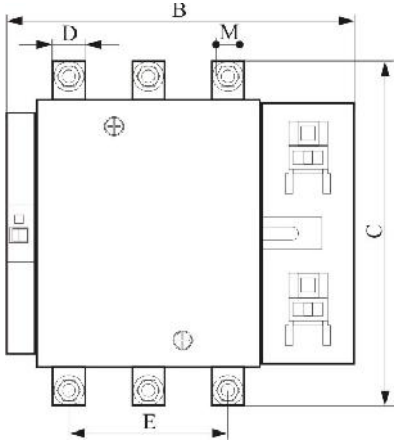
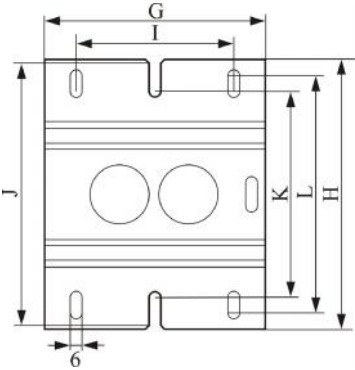
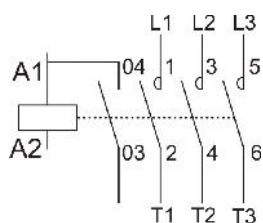
													
Contactoare	A	B	C	D	E	F	G	H	I	J	K	L	M
LC1 - F115	168	163	163	15	73	104	106	136	80	131	106	113	M8
LC1 - F150	170	163	173	20	80	107	106	136	80	131	106	121	M8
LC1 - F185	185	168	176	20	80	111	111	137	80	130	106	121	M10
LC1 - F225	185	168	199	25	98	111	111	137	80	130	106	121	M10
LC1 - F265	213	195	203	25	96	137	142	145	96	139	110	120	M10
LC1 - F330	220	210	208	25	96	141	155	145	96	139	110	120	M10
LC1 - F400	223	210	208	25	96	141	-	-	80	-	-	177	M10
LC1 - F500	238	225	238	30	110	145	-	-	100	-	-	177	M10
LC1 - F630	255	300	305	40	158	147	-	-	180	-	-	187	M10
LC1 - F780													

Diagrama contactelor



Instructiuni de montaj:

- Contactorul se monteaza pe contrapanou sau pe profile in suruburi.
- Se conecteaza papucii conductoarele L1-L3 de la stanga la dreapta pe bara prin suruburi.
- Conductoarele de comanda se conecteaza la bornele bobinei.

Inlocuire bobina

- Pentru scoaterea bobinei de comanda si miezului magnetic inferior se apasa pe butonul galben.
- Se inlocuieste bobina de pe miezul magnetic, dupa care se introduce ansamblul in contactor.

Instructiuni de siguranta si protectie:

- Montajul contactorului intr-un tablou electric se va realiza numai de un electrician.
- Electricianul nu va lucra sub tensiune.

Instructiuni de ambalare:

- Produsele sunt ambalate in pungi din plastic si apoi in cutii din carton.
- Pentru identificarea produselor, pe cutie sunt scrise codul si denumirea produsului.

Instructiuni de transport:

- Transportul, manipularea si depozitarea se va face fara deteriorarea ambalajului si a continutului.
- Deasupra cutiilor nu se aseaza obiecte grele, deoarece pot fi distruse.
- Cutiile trebuie pozitionate, astfel incat in timpul transportului sa nu se deplaseze.

- Nu se aseaza langa corpuri dure sau ascutite, care pot distruge produsul in timpul transportului.

Instructiuni de manipulare:

- Se pot aseza pe un palet, pentru mutarea mai multor cutii, de catre mijloace speciale de manipulare.

Instructiuni de depozitare:

- Spatiu de depozitare trebuie sa fie inchis, uscat, cu temperaturi cuprinse intre -20°C si +50°C, fara praf si intr-un mediu lipsit de substante active chimic.

- Nu este permisa depozitarea pe termen lung, in locuri expuse la actiunea razelor solare.